

Uchwała Nr XXVI/156/2017

Rady Gminy Rojewo

z dnia 31 stycznia 2017r.

w sprawie przyjęcia Gminnego Programu Profilaktyki i Rozwiązywania Problemów Alkoholowych oraz Przeciwdziałania Narkomanii na 2017 r.

Na podstawie art. 18 ust 2. pkt 15 ustawy z dnia 8 marca 1990 r. o samorządzie gminnym (tekst jedn. Dz. U. z 2016r. poz. 446 z późn. zm.¹) oraz art. 41 ust.2 i ust. 5 ustawy z dnia 26 października 1982 r. o wychowaniu w trzeźwości i przeciwdziałaniu alkoholizmowi (tekst jedn. Dz. U. z 2016r. poz. 487 z późn. zm.²) oraz art. 10 ust. 3 ustawy z dnia 29 lipca 2005r. o przeciwdziałaniu narkomanii (tekst jedn. Dz.U. z 2016r. poz. 224 z późn. zm.³) uchwała się, co następuje:

§ 1.

Przyjmuje się Gminny Program Profilaktyki i Rozwiązywania Problemów Alkoholowych oraz Przeciwdziałania Narkomanii na rok 2017, stanowiący załącznik nr 1 do niniejszej uchwały.

§ 2.

Wykonanie uchwały powierza się Wójtowi Gminy Rojewo.

§ 3.

Uchwała wchodzi w życie z dniem podjęcia.

PRZEWODNICZĄCA RADY GMINY

Joanna Mąka

¹ Zmiany tekstu jednolitego zostały ogłoszone w : Dz. U. z 2016r. poz. 1579.

² Zmiany tekstu jednolitego zostały ogłoszone w; Dz. U. z 2015r. poz. 1893.

³ Zmiany tekstu jednolitego zostały ogłoszone w: Dz. U. z 2015r. poz. 1893 oraz z 2016r. poz. 437 i poz. 2003.

Załącznik nr 1 do
Uchwały Nr XXVI/156/2017
Rady Gminy Rojewo
z dnia 31.01.2017

**GMINNY PROGRAM PROFILAKTYKI
I
ROZWIĄZYWANIA PROBLEMÓW
ALKOHOLOWYCH ORAZ PRZECIWDZIAŁANIA
NARKOMANII NA ROK 2017**



Wstęp

Alkohol ze względu na swoją naturę działania nie może być postrzegany jako zwyczajny towar konsumpcyjny dostępny na rynku jak każdy inny produkt. Podwójna rola alkoholu polega na tym, że jest on z jednej strony produktem legalnie dostępnym, ale z drugiej to substancja psychoaktywna i szkodliwa, dlatego w Polsce, podobnie jak w innych krajach europejskich regulacje prawne związane z handlem alkoholem mają charakter reglamentacyjny czyli ograniczający. Oznacza to, że produkcja, sprzedaż i spożywanie alkoholu są prawnie dozwolone, ale ze względu na szkody, jakie powoduje używanie alkoholu, ustawodawca poprzez stosowane akty prawne reguluje kwestie dostępności, wprowadzając różne ograniczenia (np. zakazy sprzedaży alkoholu w określonych miejscach) lub dodatkowe wymagania (np. szczegółowe warunki uzyskania zezwolenia na sprzedaż alkoholu). Zatem alkohol nie może być traktowany jak każdy inny towar rynkowy i w tym sensie nie podlega zasadom wolnego rynku. Zasad swobody działalności gospodarczej wyrażona zarówno w Konstytucji RP, jak i w ustawie o swobodzie działalności gospodarczej w przypadku handlu alkoholem podlega pewnym ograniczeniom.

Przykładowe regulacje prawne ograniczające dostępność alkoholu:

- Ograniczenie liczby punktów sprzedaży oraz określenie zasad ich usytuowania.
- Konieczność posiadania zezwoleń na sprzedaż napojów alkoholowych oraz obowiązek wnoszenia opłat za korzystanie z tych zezwoleń.
- Zakazy i ograniczenie dotyczące reklamy i promocji napojów alkoholowych.
- Ustawowe zakazy sprzedaży alkoholu w określonych miejscach np, na terenie szkoły.
- Zakaz podawania i sprzedawania alkoholu osobom niepełnoletnim i nietrzeźwym.

Należy podkreślić, że znacząca część uprawnień w sprawie ograniczenia dostępności alkoholu została w drodze ustawy o wychowaniu w trzeźwości i przeciwdziałaniu alkoholizmowi przekazana do wyłącznej kompetencji samorządów gminnych z ideą decentralizacji polityki wobec alkoholu na poziomie samorządu terytorialnego.

Polityka rozwiązywania problemów alkoholowych na terenie Gminy Rojewo prowadzona jest zgodnie z kierunkami określonymi w niniejszym programie, stanowiącym rozwinięcie i kontynuację działań z zakresu profilaktyki uzależnienia od alkoholu prowadzonych w latach poprzednich.

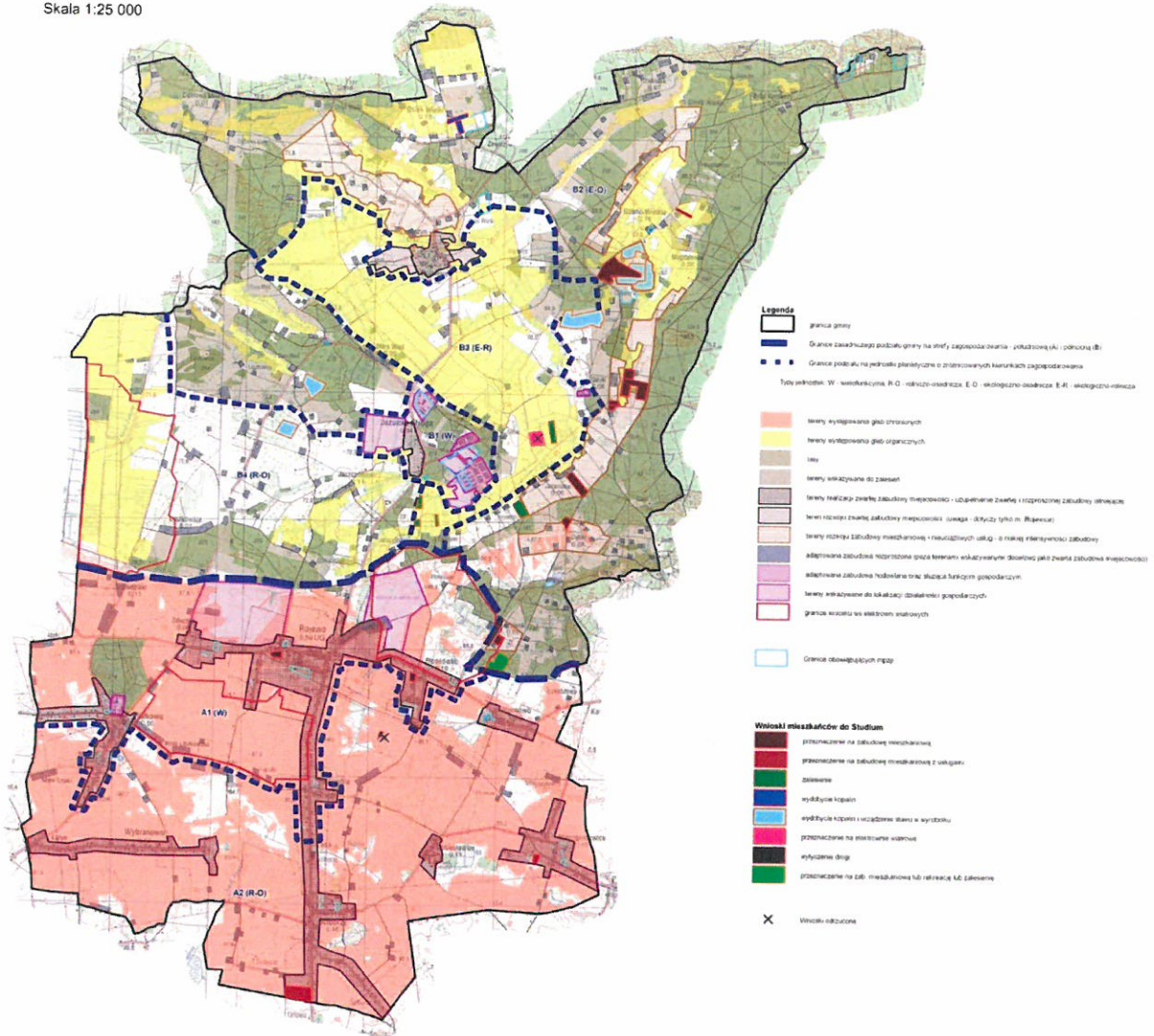
Gminny Program Rozwiązywania Problemów Alkoholowych i Przeciwdziałania Narkomanii został opracowany w oparciu o przeprowadzoną diagnozę istniejących problemów na terenie Gminy Rojewo. W Programie uwzględnione zostały wskazówki wynikające z Narodowego Programu Profilaktyki i Rozwiązywania Problemów Alkoholowych oraz rekomendacje do realizowania i finansowania gminnych programów profilaktyki i rozwiązywania problemów alkoholowych w 2017 roku Państwowej Agencji Rozwiązywania Problemów Alkoholowych.

Gminny Program Profilaktyki i Rozwiązywania Problemów Alkoholowych w Gminie Rojewo na rok 2017 zawiera zadania, które będą realizowane z uwzględnieniem aktualnych potrzeb lokalnych oraz wykorzystaniem istniejących zasobów służących rozwiązywaniu problemów wynikających z uzależnień. Działania podejmowane w ramach niniejszego programu mają na celu zmniejszenie różnorodnych problemów powodowanych przez alkohol i inne środki uzależniające w całej społeczności lokalnej, a nie tylko w grupie podwyższonego ryzyka. Główne problemy to m.in. picie alkoholu przez młodzież, szkody zdrowotne związane z nadużywaniem alkoholu, zaburzenia życia rodzinnego związane z alkoholem, w tym zjawisko przemocy domowej, nietrzeźwość w miejscach publicznych. Ze względu na to, że Gmina Rojewo jest małą gminą, na terenie której nie posiadamy ośrodka leczenia odwykowego ani poradni terapii odwykowych, zadania będą ukierunkowane przede wszystkim na profilaktykę I – rzędową.

I Diagnoza i ocena stanu zagrożenia.

1. CHARAKTERYSTYKA GMINY ROJEWO

Skala 1:25 000



Gmina Rojewo położona jest w południowo-środkowej części województwa kujawsko-pomorskiego (powiat inowrocławski). Gmina Rojewo o powierzchni 120,21 km² sąsiaduje z gminami: Inowrocław, Gniewkowo, Złotniki Kujawskie, Nowa Wieś Wielka, Solec Kujawski, Wielka Nieszawka. Gminę zamieszkuje 4.645 osób (2335 mężczyzn, 2310 kobiet), w tym 991 dzieci i młodzieży do 18-stego roku życia. Do gminy należy 28 miejscowości o charakterze wiejskim. W skład gminy wchodzi 17 sołectw.

Pod względem demograficznym należy do małych gmin w województwie. Jest gminą typowo rolniczą. Na terenie gminy znajduje się Szkoła Podstawowa

w Rojewicach oraz Zespół Szkół w Rojewie obejmujący : Gimnazjum Publiczne w Rojewie, Szkoła Podstawowa w Rojewie oraz Szkoła Podstawowa: filia w Liszkowie i Szkoła Podstawowa: filia w Ściborzu.

Do Gimnazjum uczęszcza 112 dzieci, w Szkole Podstawowej w Rojewie uczy się 142 dzieci oraz 19 w oddziale zerowym, w SP w Rojewicach – 110 oraz 22 w oddziale zerowym, w filii w Ściborzu – 29 oraz 12 w oddziale zerowym, natomiast w Liszkowie - 33 dzieci. Ponadto funkcjonuje przedszkole "Akademia przedszkolaka", która opiekuje się 25 osobową grupą maluchów.

Na terenie Gminy funkcjonują dwa Niepubliczne Zakłady Opieki Zdrowotnej w Rojewie oraz w Zawiszynie.

Według stanu na dzień 30 listopada 2016 r. w Urzędzie Pracy w Inowrocławiu zarejestrowanych jako bezrobotnych jest 332 osób, w tym 193 kobiet. Z pośród bezrobotnych 79 osób uprawnionych było do pobierania zasiłku z PUP, w tym 46 kobiet.

Ze świadczeń pomocy społecznej korzysta 198 rodzin (tj. 558 osoby) w tym 14 rodzin można określić jako środowiska dysfunkcyjne. Wszystkie te rodziny objęte są pomocą udzielaną przez Gminny Ośrodek Pomocy Społecznej w Rojewie.

2. DANE W ZAKRESIE NARUSZENIA PORZĄDKU PUBLICZNEGO POD WPLYWEM ALKOHOLU W ROKU 2016 NA TERENIE GMINY ROJEWO

Z informacji Posterunku Policji w Rojewie wynika, że od stycznia do grudnia 2016 roku odnotowano szereg zdarzeń, których przyczyną było nadmierne spożycie alkoholu. Zdarzenia te przedstawiają się następująco:

RODZAJ ZDARZENIA	ILOŚĆ ZDARZEŃ
Liczba interwencji domowych z wykorzystaniem procedury Niebieskiej Karty	6
Osoby doprowadzone do PDOZ w Inowrocławiu w celu wytrzeźwienia	12
Osoby zatrzymane do wytrzeźwienia w Izbie Wytrzeźwień w Toruniu	16

Kierujący w stanie nietrzeźwości	7 (w tym jeden rowerzysta)
Zdarzenia związane z przestępczością narkotykową	1
Kierujący pod wpływem środka odurzającego	1
Przypadki spożywania alkoholu w miejscach publicznych	2
Zgłoszenie sprzedaży alkoholu młodzieży do lat 18-tu	0

3. LICZBA PUNKTÓW SPRZEDAŻY NAPOJÓW ALKOHOLOWYCH PRZEZNACZONA DO SPOŻYCIA WYNOSI OGÓLEM 13 (STAN NA 31.12.2016 R.)

<u>Punkty spożycia poza miejscem sprzedaży:</u>	
- do 4,5% oraz piwo	- 13 punktów
- od 4,5% do 18%	- 13 punktów
- powyżej 18%	- 12 punktów

<u>Punkty spożycia w miejscu sprzedaży:</u>	
- do 4,5% oraz piwo	- 1 punkt (9 ogródków piwnych)
- od 4,5% do 18%	- 0 punktów
- powyżej 18%	- 1 punkt

II. Działalność Gminnej Komisji Rozwiązywania Problemów Alkoholowych w Rojewie w 2016r.

W roku 2016 Komisja odbyła 5 posiedzeń. W trakcie roku 2016 nastąpiła zmiana składu komisji, w związku z tym przeprowadzono szkolenie dla kandydatów na członków GKRPA, osób pracujących w komisji oraz Zespołu Interdyscyplinarnego w zakresie problematyki uzależnień. W lokalnych punktach sprzedaży przeprowadzono kontrolę w zakresie zgodności z obowiązującymi przepisami dot. sprzedaży napojów alkoholowych. Ponadto przeprowadzono szkolenie dla właścicieli i pracowników punktów sprzedających alkohol. Komisja wydała 9 pozytywnych opinii – dot. zezwoleń na sprzedaż napojów alkoholowych. Z 19 osobami nadużywającymi alkohol komisja przeprowadziła rozmowy; 10 osób zostało skierowanych na terapię odwykową do Punktu Konsultacyjnego, gdzie udzielono pomocy terapeutycznej zarówno osobom uzależnionym jak i przeprowadzono terapie współuzależnień.

W ramach działań profilaktycznych GKRPA przy Szkole Podstawowej w Rojewicach do dnia 30.06.2016r. funkcjonowała świetlica środowiskowa; na zajęcia świetlicowe uczęszczało 15 dzieci z rodzin dysfunkcyjnych. Osoba prowadząca świetlicę była zatrudniona na podstawie umowy-zlecenia.

GKRPA sfinansowała wyjazd na kolonię socjoterapeutyczną do Poronina dla dzieci z rodzin dotkniętych problemem alkoholowym.

W 2016r. przez cały rok szkolny w placówkach oświatowych na terenie Gminy Rojewo prowadzone były działania profilaktyczne z zakresu uzależnień alkoholowych, narkotykowych i dopalaczy.

Gminna Komisja Rozwiązywania Problemów Alkoholowych w ramach swoich działań zrealizowała wszystkie cele i zadania zawarte w Gminnym Programie Rozwiązywania Problemów Alkoholowych na 2016r.

Powyżej opisane zjawiska powodują konieczność kontynuowania Gminnego Programu Profilaktyki i Rozwiązywania Problemów Alkoholowych oraz Przeciwdziałania Narkomanii w 2017 roku.

Oceniając zjawisko alkoholizmu i narkomanii wraz ze szkodami, jakie wywołuje można stwierdzić, iż problemy alkoholowe stanowią poważny problem społeczny, obejmujący znaczną populację społeczeństwa. Nie ulega wątpliwości, że istnieją istotne powiązania między używaniem i nadużywaniem

alkoholu, a ubóstwem i wykluczeniem społecznym. Powiązania te są na tyle złożone, iż problemy alkoholowe wymagają w profilaktyce, diagnozie, interwencji, pomocy i leczenia wieloaspektowego spojrzenia na rodzinę i porozumienia służb społecznych Gminy.

Gminny Program Profilaktyki i Rozwiązywania Problemów Alkoholowych określa zakres i formę realizacji zadań wynikających z ustawy.

III. Cel główny Programu

NADRZĘDNYM CELEM GMINNEGO PROGRAMU JEST TWORZENIE SPÓJNEGO SYSTEMU DZIAŁAŃ PROFILAKTYCZNYCH I NAPRAWCZYCH

CEL GŁÓWNY

*ZAPOBIEGANIE POWSTAWANIU NOWYCH PROBLEMÓW
ALKOHOLOWYCH
ZMNIEJSZANIE TYCH, KTÓRE AKTUALNIE WYSTĘPUJĄ
ORAZ
NIWELOWANIE ZJAWISK NARKOMANII
I ZWIĄZANYCH Z TYM PROBLEMÓW.*

CELE OPERACYJNE PROGRAMU

1. OBSZAR DZIAŁAŃ:

***PROFILAKTYKA I ROZWIĄZYWANIE
PROBLEMÓW ALKOHOLOWYCH:***

- A) OGRANICZENIE SZKÓD ZDROWOTNYCH, WYNIKAJĄCYCH ZE SPOŻYWANIA ALKOHOLU,
- B) ZMNIEJSZENIE DOSTĘPNOŚCI I ZMIANA STRUKTURY SPOŻYWANEGO ALKOHOLU,
- C) OGRANICZENIE ZABURZEŃ ŻYCIA RODZINNEGO, W TYM SZKÓD ZDROWOTNYCH I ROZWOJOWYCH DZIECI Z RODZIN Z PROBLEMEM ALKOHOLOWYM,
- D) NIWELOWANIE ZJAWISKA PICIA ALKOHOLU PRZEZ DZIECI I MŁODZIEŻ,
- E) OGRANICZENIE SKALI ZJAWISKA PRZEMOCY W RODZINIE ORAZ ZWIĘKSZENIE SKUTECZNOŚCI POMOCY RODZINOM,
- F) OGRANICZENIE PRZYPADKÓW NARUSZEŃ PRAWA W ZWIĄZKU Z NADUŻYWANIEM ALKOHOLEM.

2. OBSZAR DZIAŁAŃ:

***PROFILAKTYKA I ROZWIĄZYWANIE
PROBLEMÓW, ZWIĄZANYCH Z
UŻYWANIEM NARKOTYKÓW:***

- A) ZMNIEJSZENIE POPYTU NA NARKOTYKI,
 - B) BADANIA I MONITORING PROBLEMU NARKOTYKÓW I NARKOMANII NA TERENIE GMINY.
-

IV. Cele szczegółowe, planowane działania.

Obszar działań:

Profilaktyka i rozwiązywanie problemów alkoholowych

CEL OPERACYJNY 1

"Ograniczenie szkód zdrowotnych, wynikających ze spożywania alkoholu"

Cele szczegółowe:

1. poszerzenie wiedzy na temat zaburzeń, wynikających ze spożywania alkoholu,
2. ograniczenie szkód zdrowotnych, wynikających z picia szkodliwego i uzależnienia od alkoholu,
3. poprawa stanu psychofizycznego i funkcjonowania społecznego osób uzależnionych od alkoholu,
4. zwiększenie poziomu aktywności zawodowej i społecznej osób uzależnionych od alkoholu po zakończeniu leczenia odwykowego,
5. przeciwdziałanie marginalizacji i wykluczeniu społecznemu osób uzależnionych od alkoholu po zakończeniu leczenia odwykowego.

Planowane działania:

1. badania społeczne, dotyczące wzorów używania napojów alkoholowych (diagnoza problemów alkoholowych, oparta na analizie prób statystycznych pochodzących z ankiet, wywiadów i obserwacji),
2. prowadzenie edukacji publicznej na temat działania alkoholu na organizm i ryzyka szkód, wynikających z różnych wzorów spożywania alkoholu,
3. wdrażanie oferty programów pomocy psychologicznej, psychoterapeutycznej i rehabilitacyjnej dla osób uzależnionych,
4. działania zmierzające do aktywizacji zawodowej i społecznej osób uzależnionych od alkoholu po zakończeniu leczenia odwykowego,
5. finansowanie bieżącej działalności Gminnej Komisji Rozwiązywania Problemów Alkoholowych oraz doposażenie jej w sprzęt niezbędny do

prowadzenia działalności, wynikającej z *Ustawy o wychowaniu w trzeźwości i przeciwdziałaniu alkoholizmowi*,

6. wspieranie działalności środowisk abstynenckich,

7. wspieranie szkoleń w zakresie profilaktyki alkoholowej, adresowanych w szczególności do pracowników: oświaty, jednostek systemu pomocy społecznej, policji, Gminnej Komisji Rozwiązywania Problemów Alkoholowych.

Wskaźniki monitoringu:

1. liczba zrealizowanych badań,

2. liczba zrealizowanych działań o charakterze edukacji publicznej,

3. liczba zrealizowanych programów profilaktycznych,

4. liczba osób objęta programami,

5. liczba działań podjętych w ramach aktywizacji zawodowej i społecznej osób uzależnionych od alkoholu po zakończeniu leczenia odwykowego,

6. wydatki poniesione na wspieranie działalności środowisk abstynenckich,

7. wydatki poniesione na szkolenia.

CEL OPERACYJNY 2

„Zmniejszenie dostępności i zmiana struktury spożywanego alkoholu”

Cele szczegółowe:

Zmniejszenie spożycia napojów alkoholowych i zmiana struktury spożycia.

Planowane działania:

Stosowanie zasad usytuowania na terenie Gminy Rojewo miejsc sprzedaży i podawania napojów alkoholowych, zgodnie z Uchwałą Nr IV/29/2003 Rady Gminy w Rojewie z dnia 31 stycznia 2003r. w sprawie usytuowania miejsc sprzedaży i warunków sprzedaży napojów alkoholowych na terenie Gminy Rojewo.

Wskaźniki monitoringu:

Liczba mieszkańców, przypadających na punkt sprzedaży napojów alkoholowych.

CEL OPERACYJNY 3

„Ograniczenie zaburzeń życia rodzinnego, w tym szkód zdrowotnych i rozwojowych dzieci z rodzin z problemem alkoholowym”

Cele szczegółowe:

1. zwiększenie dostępności i poprawa jakości pomocy dzieciom z rodzin z problemem alkoholowym,
2. zwiększenie kompetencji osób, zajmujących się pomaganiem dzieciom z rodzin z problemem alkoholowym,
3. poprawa funkcjonowania rodziny dotkniętej problemami picia szkodliwego i uzależnienia od alkoholu,
4. poprawa funkcjonowania dorosłych członków rodzin osób pijących alkohol ryzykownie i szkodliwie.

Planowane działania:

1. działania, mające na celu rozpoznawanie i zaspokajanie indywidualnych potrzeb rozwojowych i edukacyjnych, tworzenie i upowszechnianie działań profilaktycznych, edukacyjnych i terapeutycznych dla dzieci i młodzieży z rodzin z problemem alkoholowym,
2. szkolenie członków komisji i grup zawodowych (nauczycieli, pedagogów, pracowników socjalnych, członków zespołu interdyscyplinarnego, pracowników służby zdrowia, itp.) w zakresie pomocy dzieciom z rodzin z problemem alkoholowym,
3. działania konsultacyjne dla osób świadczących pomoc dzieciom i młodzieży z rodzin z problemem alkoholowym,
4. realizacja programów pomocy psychologicznej i psychoterapii dla dorosłych członków rodzin osób pijących alkohol szkodliwie lub uzależnionych.

Wskaźniki monitoringu:

1. wydatki poniesione na punkty wsparcia,
2. liczba dzieci i młodzieży uczestniczących w zajęciach organizowanych w innych miejscach udzielających wsparcia dzieciom z rodzin z problemem alkoholowym,
3. liczba przeprowadzonych szkoleń,
4. liczba uczestników szkoleń,

5. liczba zrealizowanych programów pomocy psychologicznej i psychoterapii dla dorosłych członków rodzin osób pijących alkohol szkodliwie lub uzależnionych.

CEL OPERACYJNY 4

„Ograniczenie picia alkoholu przez dzieci i młodzież”

Cele szczegółowe:

1. zwiększenie jakości i dostępności programów profilaktycznych,
2. utrwalenie postaw abstynenckich w środowisku dzieci i młodzieży oraz zwiększenie świadomości młodzieży w zakresie szkód wynikających z picia alkoholu,
3. zmniejszenie liczby młodzieży często pijącej alkohol i upijającej się,
4. zmiana postaw dorosłych wobec picia alkoholu przez dzieci i młodzież oraz zwiększenie kompetencji wychowawczych rodziców.

Planowane działania:

1. upowszechnianie, wdrażanie oraz poszerzanie oferty rekomendowanych programów profilaktycznych,
2. kampanie edukacyjne, mające na celu zwiększanie świadomości młodzieży i rodziców na temat szkód wynikających z picia alkoholu przez dzieci i młodzież,
3. działania służące promocji zdrowego stylu życia z uwzględnieniem aktywności kulturalnej i sportowej dzieci i młodzieży,
4. udzielanie pomocy i wsparcia rodzicom, których dzieci piją alkohol,
5. kampanie, programy i działania edukacyjne promujące wychowanie dzieci bez przemocy,
6. szkolenia dla sprzedawców napojów alkoholowych.

Wskaźniki monitoringu:

1. liczba zrealizowanych rekomendowanych programów profilaktycznych,
2. liczba przeprowadzonych kampanii edukacyjnych,

3. liczba działań służących promocji zdrowego stylu życia z uwzględnieniem aktywności kulturalnej i sportowej młodzieży,
4. liczba dzieci i młodzieży uczestnicząca w pozalekcyjnych zajęciach sportowych,
5. wydatki poniesione na kampanie, programy i działania edukacyjne promujące wychowanie dzieci bez przemocy,
6. liczba wspartych podmiotów, realizujących programy z obszaru profilaktyki,
7. liczba rodziców dzieci pijących alkohol, którym udzielono pomocy i wsparcia,
8. liczba przedsięwzięć skierowanych do rodziców, których dzieci piją alkohol,
9. liczba przeszkolonych sprzedawców napojów alkoholowych.

CEL OPERACYJNY 5

„Ograniczenie skali zjawiska przemocy w rodzinie oraz zwiększenie skuteczności pomocy rodzinom”

Cele szczegółowe:

1. zwiększenie dostępności i podniesienie jakości pomocy dla ofiar przemocy w rodzinie z problemem alkoholowym,
2. zwiększenie kompetencji służb, działających w zakresie przeciwdziałania przemocy w rodzinach z problemem alkoholowym,
3. zwiększenie dostępności i podniesienie jakości oddziaływań korekcyjno-edukacyjnych,
4. zwiększenie wiedzy społeczeństwa na temat przemocy w rodzinie, możliwości przeciwdziałania zjawisku oraz sposobów reagowania i uzyskania pomocy.

Planowane działania:

1. szkolenia dla przedstawicieli służb, działających w obszarze przeciwdziałania przemocy w rodzinach z problemem alkoholowym, w tym: policjantów, pracowników socjalnych, nauczycieli i specjalistów zatrudnionych w szkołach, członków Gminnej Komisji Rozwiązywania Problemów Alkoholowych,

pracowników ochrony zdrowia, pracowników leczenia odwykowego, zespołu interdyscyplinarnego,

2. upowszechnianie standardów interdyscyplinarnej pracy na rzecz przeciwdziałania przemocy w rodzinie,
3. wdrażanie i realizacja programów edukacyjno-korekcyjnych i psychologicznych dla sprawców przemocy w rodzinie, (Kampania Postaw na rodzinę),
4. szkolenia dla osób pracujących ze sprawcami przemocy w rodzinie,
5. prowadzenie edukacji na temat zjawiska przemocy w rodzinie, w szczególności z problemem alkoholowym, możliwości przeciwdziałania i sposobów reagowania,
6. prowadzenie badań na temat zjawiska przemocy w rodzinie i postaw wobec zjawiska przemocy w rodzinie.

Wskaźniki monitoringu:

1. wydatki poniesione na szkolenia i konferencje,
2. liczba przeprowadzonych szkoleń i konferencji,
3. liczba ofiar przemocy, którym udzielono pomocy,
4. liczba przeprowadzonych akcji, związanych z edukacją na temat zjawiska przemocy w rodzinie i postaw wobec zjawiska przemocy w rodzinie,
5. wydatki poniesione na badanie zjawiska przemocy w rodzinie i postaw wobec zjawiska przemocy w rodzinie.

CEL OPERACYJNY 6

„ Ograniczenie przypadków naruszeń prawa w związku z nadużywaniem alkoholu”

Cele szczegółowe:

1. zmniejszenie skali naruszeń
prawa w zakresie sprzedaży alkoholu
bez wymaganego zezwolenia oraz wbrew jego warunkom i zasadom,
2. ograniczenie zjawiska prowadzenia pojazdów pod wpływem alkoholu.

Planowane działania:

1. kontrole przestrzegania zasad i warunków korzystania z zezwolenia na sprzedaż napojów alkoholowych,
2. kontrole punktów i miejsc sprzedaży napojów alkoholowych,
3. kampanie edukacyjne na temat działania alkoholu na organizm i ryzyka szkód w kontekście prowadzenia pojazdów pod wpływem alkoholu, (Kampania odpowiedzialny kierowca, Zachowaj trzeźwy umysł).

Wskaźniki monitoringu:

1. liczba przeprowadzonych kontroli przestrzegania zasad i warunków korzystania z zezwolenia na sprzedaż napojów alkoholowych,
2. wydatki poniesione na kampanie edukacyjne na temat działania alkoholu na organizm i ryzyka szkód w kontekście prowadzenia pojazdów pod wpływem alkoholu.

Obszar działań:

*Profilaktyka i rozwiązywanie problemów
związanych z
używaniem narkotyków*

CEL OPERACYJNY 1

„Zmniejszenie popytu na narkotyki”

Cele szczegółowe:

1. rozwój programów profilaktyki uzależnień,
2. podniesienie poziomu wiedzy społeczeństwa na temat problemów, związanych z używaniem substancji psychoaktywnych i możliwości zapobiegania zjawisku,
3. podnoszenie kwalifikacji zawodowych osób, zaangażowanych w działalność profilaktyczną.

Planowane działania:

I. W zakresie profilaktyki:

1. wspieranie programów profilaktycznych na wszystkich poziomach edukacji: w szczególności programów, które uzyskały rekomendację Krajowego Biura do Spraw Przeciwdziałania Narkomanii, Ministerstwa Edukacji Narodowej lub Instytutu Psychiatrii i Neurologii,
2. wspieranie programów profilaktyki narkomanii adresowanych do rodziców,
3. wsparcie oferty pozaszkolnych zajęć dla dzieci i młodzieży, w tym realizowanych podczas wypoczynku dzieci i młodzieży,
4. wspieranie inicjatyw w zakresie pomocy psychologicznej i prawnej rodzinom, w których występuje problem narkomanii oraz problem przemocy,
5. wspieranie innych programów, skierowanych do dzieci i młodzieży z grup ryzyka: ze środowisk zmarginalizowanych, zagrożonych demoralizacją i wykluczeniem społecznym oraz dzieci i młodzieży ze specjalnymi potrzebami edukacyjnymi.

II. W zakresie podniesienia poziomu wiedzy społeczeństwa na temat problemów, związanych z używaniem substancji psychoaktywnych i możliwości zapobiegania zjawisku:

1. upowszechnienie materiałów informacyjno-edukacyjnych z zakresu promocji zdrowia i profilaktyki narkomanii,

2. prowadzenie kampanii edukacyjnych.

III. W zakresie podnoszenia kwalifikacji zawodowych osób, zaangażowanych w działalność profilaktyczną:

1. wspieranie szkoleń na temat konstruowania programów profilaktycznych,
2. wspieranie szkoleń rozwijających umiejętności zawodowe realizatorów programów profilaktycznych,
3. wspieranie szkoleń w zakresie profilaktyki narkomanii, adresowanych w szczególności do pracowników: jednostek systemu pomocy społecznej, policji, GKRPA, zespołu interdyscyplinarnego.

Wskaźniki monitoringu:

1. wydatki poniesione na realizację programów profilaktyki uzależnień,
2. liczba szkół, w których są realizowane programy profilaktyki,
3. liczba osób objętych programami profilaktyki uzależnień,
4. liczba osób, które skorzystały z pomocy psychologicznej i prawnej, w związku z występowaniem problemu narkomanii w rodzinie,
5. nakład materiałów informacyjno-edukacyjnych,
6. liczba przeprowadzonych kampanii edukacyjnych,
7. wydatki poniesione na szkolenia,
8. liczba osób uczestniczących w szkoleniach.

CEL OPERACYJNY 2

„Poprawa jakości życia osób, używających narkotyków i substancji odurzających”

Cele szczegółowe:

1. zwiększenie dostępności pomocy terapeutycznej i rehabilitacyjnej dla osób używających szkodliwie i uzależnionych od narkotyków i innych środków odurzających,
2. zmniejszenie marginalizacji społecznej wśród osób używających narkotyków szkodliwie oraz osób uzależnionych,
3. wspieranie rozwoju grup zawodowych, mających styczność z osobami uzależnionymi od narkotyków, np.: policjantów, pracowników społecznych, pracowników służby zdrowia.

Planowane działania:

I. W ramach zwiększenia dostępności pomocy terapeutycznej i rehabilitacyjnej dla osób używających szkodliwie i uzależnionych od narkotyków:

1. upowszechnianie informacji na temat programów dla osób uzależnionych,
2. wspieranie programów kierowanych do specyficznych grup odbiorców (np. kobiet, matek z dziećmi, ofiar przemocy, sprawców przemocy).

II. W ramach wspierania rozwoju grup zawodowych, mających styczność z osobami uzależnionymi od narkotyków:

1. dofinansowanie szkoleń w zakresie problematyki narkomanii, podnoszących kwalifikacje innych grup zawodowych, mających styczność z osobami uzależnionymi od narkotyków.

Wskaźniki monitoringu:

1. nakłady poniesione na realizację programów,
2. liczba osób objętych programami.

CEL OPERACYJNY 3

„Badania i monitoring problemu narkomanii”

Cele szczegółowe:

1. monitorowanie problemu narkotyków i narkomanii na szczeblu lokalnym,
2. monitorowanie postaw społecznych na temat problemu narkotyków i narkomanii, rozwój systemu informacji o narkotykach i narkomanii.

Planowane działania:

I. W ramach monitorowania problemu narkotyków i narkomanii na szczeblu lokalnym oraz monitorowania postaw społecznych na temat problemu narkotyków i narkomanii:

1. zbieranie i analiza danych statystycznych, dotyczących problemu narkotyków i narkomanii, w tym: podjęcie leczenia oraz korzystania z innych rodzajów
2. wydatki poniesione na badania ankietowe oraz badania i analizy jakościowe, pomocy i wsparcia, zgonów związanych z narkotykami, zakażenia HIV i HCV wśród osób używających narkotyków w iniekcji, notowania przez Policję w związku z używaniem narkotyków,
2. badania ankietowe w populacji generalnej oraz wśród młodzieży szkolnej,
3. badania oraz analizy jakościowe na poziomie lokalnym.

II. W ramach rozwoju systemu informacji o narkotykach i narkomanii: szkolenia podnoszące kwalifikacje osób, zaangażowanych w prowadzenie monitoringu.

Wskaźniki monitoringu:

1. wydatki poniesione na badania ankietowe oraz badania i analizy jakościowe,
2. wydatki poniesione na szkolenia.

**PODSUMOWANIE CELÓW I ZADAŃ DZIAŁALNOŚCI
GMINNEJ KOMISJI ROZWIĄZYWANIA PROBLEMÓW
ALKOHOLOWYCH**

NA ROK 2017

CEL	ZADANIE	METODA	TERMIN REALIZACJI
<p>Zapoznanie z zagadnieniami związanymi z pracą kompetencjami GKRPA</p>	<p>Przygotowanie członków komisji</p>	<p>Podnoszenie kwalifikacji realizatorów Programu. Podnoszenie kompetencji zawodowych przedstawicieli służb społecznych kontaktujących się z osobami nietrzeźwymi.</p>	<p>Cały rok – działalność ciągła</p>
		<p>Kontynuowanie w szkołach programów profilaktycznych zapoczątkowanych w latach ubiegłych.</p> <p>Finansowanie spektakli teatralnych związanych z profilaktyką alkoholową i narkotykową.</p> <p>Indywidualna pomoc rodzicom, których dzieci mają kontakt z alkoholem i narkotykami – pomoc psychologa, pedagoga.</p> <p>Zakup literatury fachowej na temat wiedzy o chorobie alkoholowej i narkomanii, prenumerata czasopism i materiałów edukacyjnych.</p>	

<p>Prowadzenie profilaktycznej działalności informacyjnej i edukacyjnej dla dzieci i młodzieży.</p>	<p>Organizowanie czasu wolnego dla dzieci stanowiącego alternatywę wobec spożywania alkoholu i używania narkotyków.</p>	<p>Przeprowadzenie ankiet wśród młodzieży szkolnej dot. alkoholu i narkomanii.</p>	<p>Rok szkolny 2017</p>
		<p>Organizowanie konkursów tematycznych, gier i zabaw, przy współpracy z placówkami oświatowymi na terenie Gminy</p>	<p>Rok szkolny 2017r.</p>
		<p>Organizowanie imprez i wspieranie inicjatyw promujących zdrowy tryb życia, z udziałem Gabriela Fleszara. Zgłoszenie do Kampanii "Dopalaczom powiedz STOP-2017". Kontynuacja Kampanii: "Postaw na rodzinę" oraz "Reaguj na przemoc"</p>	
		<p>Szkolenie na temat psychospołecznych uwarunkowań agresji wśród młodzieży z uwzględnieniem wpływu środków odurzających na wzrost zachowań agresywnych.</p>	
		<p>Wspieranie programów i metod kształtowania postaw służących zdrowemu i trzeźwemu życiu, w ramach zajęć pozalekcyjnych.</p>	
<p>Diagnozowanie istniejącego problemu alkoholowego i</p>	<p>Podjęcie działań diagnostycznych</p>	<p>Kierowanie na badania w przedmiocie uzależnienia od alkoholu.</p>	<p>Cały rok – działalność ciągła</p>

narkotykowego
na terenie
Gminy

Kierowanie do sądu wniosków o wszczęcie postępowania w sprawach zastosowania obowiązku poddania się leczeniu odwykowemu.

Indywidualna diagnostyka problemu narkomanii wśród młodzieży, przy użyciu takich metod jak: wywiad, ankieta, obserwacja, przy jednoczesnym wykorzystaniu metody indywidualnych przypadków.

Prowadzenie wywiadów środowiskowych, motywowanie do podjęcia leczenia odwykowego, kierowanie na badania pozwalające ustalić stopień uzależnienia od alkoholu.

Współpraca z instytucjami w zakresie problematyki alkoholowej

Koordinacja działań i współpraca z instytucjami zajmującymi się pomocą osobą uzależnionym oraz profilaktyką alkoholową

Dalsza współpraca z instytucjami z terenu gminy tj.:

- Komenda Powiatowa Policji w Inowrocławiu, dzielnicowa rejonu gminy Rojewo,
- Sąd Rejonowy w Inowrocławiu,
- GOPS,
- SZOiK,
- Ośrodek Zdrowia,
- Szkoły Podstawowe,
- Gimnazjum,
- Punkt Konsultacyjny w Rojewie,

a także z:

- Ośrodkiem Profilaktyki, Wczesnej Terapii Uzależnień i

Cały rok –
działalność
ciągła

		<p>Opieki nad Nietrzeźwymi oraz</p> <ul style="list-style-type: none"> • Ośrodkiem Interwencji Kryzysowej (zwłaszcza w rodzinach, w których występuje przemoc) • Miejskim Ośrodkiem Edukacji i Profilaktyki Uzależnień w Toruniu oraz z Oddziałem Uzależnień w Radziejowie, w Czerniewicach i Złotowie. • Gabinet Psychoterapii, Terapii Uzależnienia od Alkoholi i Współuzależnienia, "DE ETOH". 	
<p>Wzrost skuteczności przestrzegania prawa w zakresie sprzedaży napojów alkoholowych</p>	<p>Podjęmowanie działań regulujących sprzedaż napojów alkoholowych</p>	<p>Prowadzenie kontroli wraz z innymi organami uprawnionymi dot. przestrzegania zasad i warunków korzystania z zezwoleń na sprzedaż napojów alkoholowych na terenie gminy.</p> <p>Organizowanie szkoleń dla sprzedawców prowadzących sprzedaż napojów alkoholowych.</p> <p>Opiniowanie decyzji o wydanie zezwolenia oraz o cofaniu zezwolenia na sprzedaż alkoholu.</p>	<p>Cały rok – działalność ciągła</p>
<p>Zwiększenie zaangażowania społeczności lokalnych w działalność profilaktyczną</p>	<p>Podjęmowanie działań edukacyjnych dot. profilaktyki, podnoszących świadomość społeczną</p>	<p>Wspieranie nauczycieli placówek oświatowych w rozwijaniu działań profilaktycznych, w szczególności obejmujących diagnozę problemu używania narkotyków na terenie szkoły i realizację adekwatnego do</p>	

potrzeb programu
profilaktycznego.
Wspieranie pozaszkolnych
programów profilaktycznych.
Prowadzenie szkoleń
podnoszących kwalifikacje
zawodowe osób realizujących
zadania profilaktyczne
obejmujące problematykę
narkomanii.

V. MONITORING I EWALUACJA.

Stałe monitorowanie sytuacji w zakresie spożywania napojów alkoholowych i narkotyków jest podstawą do właściwego rozeznania skali problemu uzależnienia od alkoholu i narkotyków w Gminie Rojewo, a w konsekwencji do planowania działań profilaktycznych adekwatnie do potrzeb. Monitorowanie stanu tych problemów będzie odbywało się we współpracy z realizatorami programu. Ww. monitoring będzie prowadzony poprzez:

1. zbieranie danych statystycznych,
2. analizę uzyskanych danych, opracowanie wniosków oraz priorytetów na dalsze lata.

Monitoring będzie miał charakter praktyczny – dane będą analizowane, celem dostarczenia wniosków i rekomendacji praktycznie użytecznych dla lokalnych władz, jak również osób zawodowo oraz społecznie zajmujących się profilaktyką i rozwiązywaniem problemów alkoholowych i narkomanii, a także przeciwdziałaniem przemocy w rodzinie. Monitorowanie pozwoli również na zintensyfikowanie współpracy wszystkich podmiotów, zaangażowanych w realizację programu. Informacje pozyskane w trakcie podejmowanych działań, wynikających z założeń niniejszego Programu, koordynator uwzględni w rocznym sprawozdaniu, które przekaże Wójtowi Gminy do dnia 31 marca 2017 roku.

VI Realizatorzy Gminnego Programu Przeciwdziałania alkoholizmowi:

- Wójt Gminy Rojewo, Urząd Gminy,
- Gminna Komisja Rozwiązywania Problemów Alkoholowych,
- Koordynator Gminnego Programu Profilaktyki i Rozwiązywania Problemów Alkoholowych,
- Gminny Ośrodek Pomocy Społecznej w Rojewie,
- Komenda Powiatowa Policji w Inowrocławiu,
- Szkoły z terenu Gminy Rojewo,
- Zespół Interdyscyplinarny,
- Punkt Konsultacyjny w Rojewie.

VII. Zasady finansowania zadań wynikających z Programu

1. Realizacja Gminnego programu profilaktyki i rozwiązywania problemów alkoholowych na rok 2017 prowadzona będzie w oparciu o środki własne Gminy uzyskane z wydanych zezwoleń na sprzedaż napojów alkoholowych na podstawie przepisów ustawy z dnia 26 października 1982 r. o wychowaniu w trzeźwości i przeciwdziałaniu alkoholizmowi (Dz. U. z 2007r. Nr 70, poz. 473 - jednolity tekst z późn. zm.) oraz z pozyskanych środków zewnętrznych pochodzących z Unii Europejskiej. Plan wydatków Programu na 2017 rok zostanie określony w uchwale budżetowej na 2017 rok.

2. Środki finansowe przeznaczone na realizację Gminnego Programu Rozwiązywania Problemów Alkoholowych Gminy Rojewo w roku 2017 zostały wyodrębnione w strukturze budżetu gminy, merytorycznie jest to dział 851 rozdział 85154 oraz 85153 – „Ochrona zdrowia – przeciwdziałanie alkoholizmowi i zwalczanie narkomanii”.

VIII. Harmonogram działań na rok 2017 planowanych do realizacji w ramach Programu.

Wydatki na realizację zadań związanych z przeciwdziałaniem alkoholizmowi na 2017r.

Dział	Rozdz.	§	Treść	Kwota
851			Ochrona zdrowia	51.000,00
	85154		Przeciwdziałanie alkoholizmowi	48.000,00
		2330	Dotacje celowe przekazane do samorządu województwa na zadania bieżące realizowane na podstawie porozumień (umów) między jednostkami samorządu terytorialnego.	240,00
		4170	Wynagrodzenia bezosobowe.	5.000,00
		4210	Zakup materiałów i wyposażenia, w tym: - zakup literatury o tematyce alkoholowej, prenumerata czasopism i materiałów edukacyjnych, - zakup materiałów biurowych na potrzeby GKRPA, - zakup materiałów dot. kampanii "Postaw na rodzinę", "Dopalaczom powiedz STOP" oraz "Reaguj na przemoc"	4.500,00
		4300	Zakup usług pozostałych, w tym: - wynagrodzenie terapeuty prowadzącego Punkt Konsultacyjny, - zakup spektakli teatralnych oraz warsztatów profilaktycznych, - opłaty za przewozy dzieci w ramach wyjazdów profilaktycznych, - pozostałe opłaty związane z działalnością GKRPA.	38.260,00
WYDATKI OGÓLEM				48.000,00

Wydatki na realizację zadań związanych z zwalczaniem narkomanii na 2017r.

Dział	Rozdz.	§	Treść	Kwota
851			Ochrona zdrowia	3.000,00
	85153		Zwalczanie narkomanii	3.000,00
		4210	Zakup materiałów i wyposażenia	500,00
		4300	Zakup usług pozostałych, w tym: - zakup programów profilaktycznych, - zakup materiałów edukacyjnych, - organizowanie imprez i wspieranie inicjatyw promujących zdrowy tryb życia, z udziałem m.in. Gabriela Fleszara	2.500,00
WYDATKI OGÓŁEM				3.000,00

IX. Wynagrodzenia Gminnej Komisji Rozwiązywania Problemów Alkoholowych

Członkowie Gminnej Komisji Rozwiązywania Problemów Alkoholowych za udział w posiedzeniu Komisji, potwierdzonym podpisem na liście obecności, otrzymują wynagrodzenie w wysokości 100,00 zł brutto.

Zgodnie z art. 18² ustawy o wychowaniu w trzeźwości i przeciwdziałaniu alkoholizmowi dochody z opłat za korzystanie z zezwoleń na sprzedaż napojów alkoholowych wykorzystywane będą jedynie na realizację gminnych programów profilaktyki i rozwiązywania problemów alkoholowych i narkomanii i nie mogą być przeznaczone na inne cele.

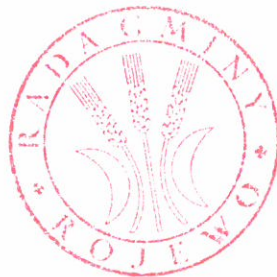


PRZEWODNICZĄCA RADY GMINY

Joanna Mąka

UZASADNIENIE

Prowadzenie działań związanych z profilaktyką i rozwiązywaniem problemów alkoholowych oraz narkomanii należy do zadań własnych Gminy. Realizacja zadań prowadzona jest w oparciu o Gminny Program Profilaktyki i Rozwiązywania Problemów Alkoholowych oraz Program Przeciwdziałania Narkomanii uchwalany corocznie przez Radę Gminy.



PRZEWODNICZĄCA RADY GMINY

Joanna Mąka