

**PROGRAM FUNKCJONALNO – UŻYTKOWY DLA INWESTYCJI PN.  
BUDOWA PUNKTU SELEKTYWNEJ ZBIÓRKI ODPADÓW KOMUNALNYCH  
W MIEJSCOWOŚCI ROJEWO**

Nazwa przedsięwzięcia: **BUDOWA PUNKTU SELEKTYWNEJ  
ZBIÓRKI ODPADÓW KOMUNALNYCH  
W MIEJSCOWOŚCI ROJEWO DZ. NR 25/2**

Grupa robót (klasa, kategoria)

74222000-1 Usługi projektowania architektonicznego.

74224000-5 Usługi architektoniczne, inżynierskie i planowania.

74232000-4 Usługi inżynierskie w zakresie projektowania.

45100000-8 Przygotowanie terenu pod budowę.

45110000-1 Roboty w zakresie burzenia i rozbiórki obiektów budowlanych; roboty ziemne.

45200000-9 Roboty budowlane w zakresie wznoszenia kompletnych obiektów  
budowlanych lub ich części oraz roboty w zakresie inżynierii lądowej i wodnej.

45233000-9 Podbudowa placów i dróg.

45233220-7 Nawierzchnie placów i dróg.

Zamawiający: **Gmina Rojewo  
Rojewo 8  
88-111 Rojewo**

Opracowanie: Leszek Wołąkiewicz

Rojewo, maj 2013

## SPIS TREŚCI

<b>1. CZĘŚĆ OPISOWA .....</b>	<b>3</b>
<b>1.1. Opis ogólny przedmiotu zamówienia .....</b>	<b>3</b>
<b>1.1.1. Charakterystyczne parametry określające zakres zamówienia .....</b>	<b>3</b>
<b>1.1.1.1. Przedmiot inwestycji .....</b>	<b>3</b>
<b>1.1.1.2. Zakres inwestycji .....</b>	<b>3</b>
<b>1.1.1.3. Wytyczne dla projektantów .....</b>	<b>3</b>
<b>1.2. Wymagania w zakresie punktu selektywnego zbierania odpadów komunalnych .....</b>	<b>4</b>
<b>1.2.1. Układ komunikacyjny .....</b>	<b>6</b>
<b>1.2.2. Wymagania w zakresie prac budowlanych wiaty magazynowej .....</b>	<b>6</b>
<b>1.2.3. Wymagania w zakresie budynku socjalno - biurowego .....</b>	<b>6</b>
<b>1.2.4. Wymagania w zakresie kontenerów .....</b>	<b>6</b>
<b>1.2.5. Wymagania w zakresie rębaka do gałęzi .....</b>	<b>7</b>
<b>1.2.6. Wymagania szczegółowe w zakresie elektronicznej wagi samochodowej .....</b>	<b>7</b>
<b>1.3. Warunki wykonania i odbioru robót budowlanych .....</b>	<b>7</b>
<b>1.3.1. Wstęp .....</b>	<b>7</b>
<b>1.3.2. Ogólne wymagania dotyczące robót .....</b>	<b>7</b>
<b>1.3.3. Zasady kontroli jakości robót .....</b>	<b>8</b>
<b>1.3.4. Zabezpieczenie terenu budowy .....</b>	<b>9</b>
<b>1.3.5. Dokumenty budowy .....</b>	<b>9</b>
<b>1.3.6. Odbiory robót .....</b>	<b>10</b>
<b>1.3.7. Ochrona i utrzymanie robót .....</b>	<b>11</b>
<b>1.3.8. Sprzęt .....</b>	<b>11</b>
<b>1.3.9. Ochrona środowiska w czasie wykonywania robót .....</b>	<b>12</b>
<b>1.3.10. Ochrona własności publicznej i prywatnej .....</b>	<b>12</b>
<b>1.3.11. Bezpieczeństwo i higiena pracy .....</b>	<b>13</b>
<b>1.3.12. Stosowanie się do prawa i innych przepisów .....</b>	<b>13</b>
<b>1.3.13. Wymagane gwarancje .....</b>	<b>13</b>

### Załączniki:

- Kopia mapy zasadniczej
- Kopia dokumentacji geotechnicznej

## **1. CZĘŚĆ OPISOWA**

### **1.1. Opis ogólny przedmiotu zamówienia**

#### **1.1.1. Charakterystyczne parametry określające zakres zamówienia**

##### **1.1.1.1. Przedmiot inwestycji**

Przedmiotem inwestycji jest budowa Punktu Selektywnej Zbiórki Odpadów Komunalnych w miejscowości Rojewo na dz. nr 25/2 wraz z dostawą kontenerów i rębaka do gałęzi oraz dostawą i montażem elektronicznej wagi samochodowej najazdowej.

Realizacja inwestycji zostanie dokonana przez:

- utwardzenie placu z drogą dojazdową i parkingiem,
- budowę stalowej wiaty magazynowej,
- budowę budynku socjalno-biurowego,
- wykonanie ogrodzenia.

Celem realizacji przedsięwzięcia jest konieczność dostosowania do nowej sytuacji prawnej, przede wszystkim:

- a) Rozporządzenia Ministra Środowiska z dnia 25 maja 2012 r. w sprawie poziomów ograniczenia masy odpadów komunalnych ulegających biodegradacji przekazywanych do składowania oraz sposobu obliczania poziomu ograniczania masy tych odpadów (Dz. U. poz. 676) nakazującego redukcję składowania odpadów ulegających biodegradacji,
- b) Rozporządzenia Ministra Środowiska z dnia 29 maja 2012 r. w sprawie poziomów recyklingu, przygotowania do ponownego użycia i odzysku innymi metodami niektórych frakcji odpadów komunalnych (Dz. U. poz. 645), obligującego do zwiększenia poziomów recyklingu surowców wtórnych.

##### **1.1.1.2. Zakres inwestycji**

Zakres prac obejmuje wykonanie inwestycji w systemie:

- a) „zaprojektuj i wybuduj” punkt selektywnego zbierania odpadów komunalnych z drogą dojazdową i placami,
- b) „zaprojektuj i wybuduj” budynek socjalny,
- c) „zaprojektuj i wybuduj” stalową wiatę magazynową,
- d) dostawa maszyn urządzeń;

##### **1.1.1.3. Wytyczne dla projektantów**

W celu realizacji inwestycji należy sporządzić projekty budowlano-wykonawcze, przedmiary robót, kosztorysy oraz specyfikacje techniczne wykonania i odbioru robót, zgodnie z obowiązującymi przepisami:

- Ustawa z dnia 7 lipca 1994r. Prawo Budowlane (Dz. U. z 2010 Nr 243 poz. 1623 z późniejszymi zmianami)
- Ustawa z dnia 27 kwietnia 2001 r. Prawo ochrony środowiska (Dz. U. z 2008r. nr 25, poz. 150 z późniejszymi zmianami)
- Ustawa z dnia 27 kwietnia 2001 r. o odpadach (Dz.U. z 2010 Nr 185, poz.1243, z późniejszymi zmianami)
- Rozporządzenie Ministra Infrastruktury z dnia 6 lutego 2003r. w sprawie bezpieczeństwa i higieny pracy podczas wykonywania robót budowlanych (Dz. U. Nr 47, poz. 401)
- Rozporządzenie Ministra Infrastruktury z dnia 23 czerwca 2003r. w sprawie informacji dot. bezpieczeństwa i ochrony zdrowia oraz planu bezpieczeństwa i ochrony zdrowia (Dz. U. Nr 120, poz. 1126)
- Rozporządzenie Ministra Infrastruktury z dnia 2 września 2004r. w sprawie szczegółowego zakresu i formy dokumentacji projektowej, specyfikacji technicznych wykonania i odbioru robót budowlanych oraz programu funkcjonalno-użytkowego (Dz. U. z 2004r., Nr 202, poz. 2072)

- Rozporządzeniem Ministra Infrastruktury z dnia 3 lipca 2003 w sprawie szczegółowego zakresu i formy projektu budowlanego (Dz. U. Nr 120, poz. 1133)
- Rozporządzenie Ministra Środowiska z dnia 16 czerwca 2009r. w sprawie bezpieczeństwa i higieny pracy przy gospodarowaniu odpadami komunalnymi (Dz. U. z 2009r., Nr 104 poz.868)
- Rozporządzenie Ministra Pracy i Polityki Socjalnej z dnia 26 września 1997r. w sprawie ogólnych przepisów bezpieczeństwa i higieny pracy (Dz.U. z 2003r., Nr 169 poz.1650 z późniejszymi zmianami)
- Przepisami techniczno-budowlanymi
- Obowiązującymi normami
- Zasadami wiedzy technicznej i sztuką budowlaną
- Badaniami geotechnicznymi gruntu

Wszelkie opłaty administracyjne ponoszone w wyniku prowadzonych działań związanych z uzyskiwaniem uzgodnień, opinii i decyzji Wykonawca winien wliczyć do ceny opracowania dokumentacji projektowej.

Wykonawca uzyska prawomocne decyzje administracyjne (decyzja o warunkach zabudowy, pozwolenie na budowę).

Zastosowane w projekcie rozwiązania, architektoniczne, techniczne i komunikacyjne winny zapewnić całkowite bezpieczeństwo i higienę pracy oraz zapewnić wysokie walory eksploatacyjne i estetyczne terenu.

Wykonawca zobowiązany jest zapewnić, że on sam oraz jego projektanci będą do dyspozycji Zamawiającego aż do daty upływu okresu gwarancji określonego w umowie.

## **1.2. Wymagania w zakresie punktu selektywnego zbierania odpadów komunalnych**

Planowana inwestycja obejmuje utworzenie punktu selektywnego zbierania odpadów komunalnych na terenie działki ewidencyjnej nr 25/2 we wsi Rojewo, powiat inowrocławski. Inwestycja polegać będzie na wykonaniu utwardzonego placu wraz z budynkami i wiatami oraz posadowieniu kontenerów na odpady.

Należy zaznaczyć, że omawiana inwestycja, ze względu na charakter swojej działalności zalicza się do grupy przedsięwzięć mogących znacząco oddziaływać na środowisko, dla których sporządzenie raportu o oddziaływaniu na środowisko nie ma charakteru obligatoryjnego, zgodnie z § 3, ust. 1, pkt. 81 *Rozporządzenia Rady Ministrów z dnia 9 listopada 2010 roku w sprawie przedsięwzięć mogących znacząco oddziaływać na środowisko (Dz. U. Nr 213, poz. 1397 z późn. zm.)*.

Konieczność utworzenie Punktu Selektywnego Zbierania Odpadów Komunalnych (PSZOK) wynika z art. 3 ust. 2 pkt 5 ustawy o utrzymaniu czystości i porządku w gminach. Selektywne zbieranie ustanawiają gminy, przez co należy rozumieć zorganizowanie przez gminę takiego selektywnego zbierania lub stworzenie niezbędnych do tego warunków. Art. 3 ust. 2 pkt 5 ustawy o utrzymaniu czystości i porządku w gminach stwierdza, że selektywne zbieranie odpadów komunalnych obejmuje co najmniej następujące frakcje odpadów:

- papier,
- metale,
- tworzywa sztuczne,
- szkło,
- opakowania wielomateriałowe oraz
- odpady komunalne ulegające biodegradacji, w tym odpady opakowaniowe ulegające biodegradacji.

Selektywne zbieranie wyżej wymienionych frakcji jest m.in. powiązane z koniecznością osiągnięcia przez gminy wymaganych poziomów recyklingu i przygotowania do ponownego użycia papieru, metali, tworzyw sztucznych i szkła (art. 3b ust. 1 pkt 1 i ust. 2 ustawy o

Program Funkcjonalno – użytkowy dla inwestycji pn. Budowa Punktu Selektywnej Zbiórki Odpadów Komunalnych w Rojewie.

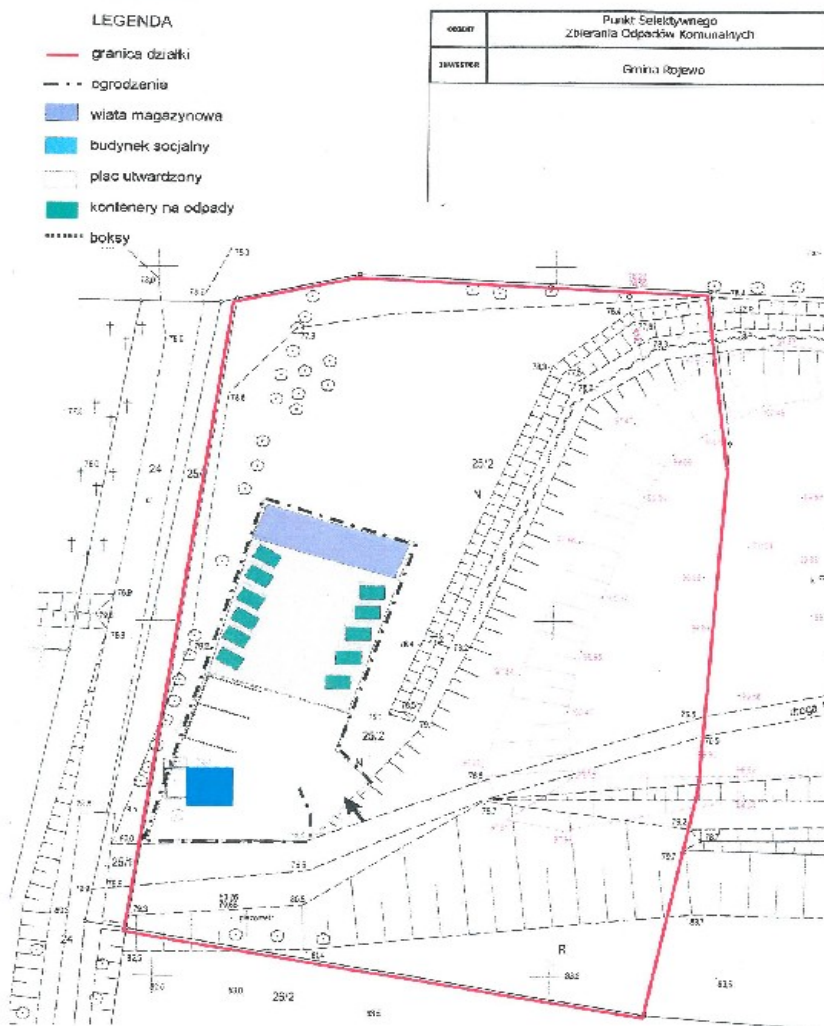
utrzymaniu czystości i porządku w gminach) oraz ograniczenia masy odpadów komunalnych ulegających biodegradacji (art. 3c).

Przedmiotowa inwestycja zlokalizowana jest na terenie wsi Rojewo, w powiecie inowrocławskim, województwie kujawsko-pomorskim, na działce ewidencyjnej o numerze 25/2: położonych w obrębie Rojewo (0018). Łączna powierzchnia działki wynosi 0,66 ha.

Należy zaprojektować, uzyskać prawomocną decyzję i wykonać punkt selektywnego zbierania odpadów komunalnych. Elementy składowe PSZOK to:

- drogi dojazdowe,
- plac manewrowy do wymiany kontenerów,
- boks na odpady biodegradowalne,
- boks na odpady budowlane,
- kontenery do gromadzenia, segregacji i transportu surowców wtórnych,
- elektroniczna waga samochodowa najazdowa,
- budynek socjalno - biurowy,
- wiatła magazynowa.

Szkic poglądowy:



### **1.2.1. Układ komunikacyjny**

Obsługa komunikacyjna terenu odbywać się będzie od strony drogi gminnej o nawierzchni bitumicznej, poprzez istniejący wjazd na teren zamkniętego Składowiska Odpadów Komunalnych.

Układ komunikacyjny nie ulegnie zmianie. Należy jedynie przewidzieć połączenie komunikacyjne projektowanego placu z istniejącym wjazdem.

Zamawiający wymaga, aby przed złożeniem oferty Wykonawca zapoznał się z warunkami dojazdu do placu budowy celem określenia możliwości dojazdu pojazdów będących w jego dyspozycji oraz możliwości dowozu sprzętu oraz materiałów i urządzeń.

### **1.2.2. Wymagania w zakresie prac budowlanych – wiaty magazynowej**

Budynek projektowanej wiaty należy wkomponować w otoczenie w sposób harmonijny i zgodny z Decyzją o Warunkach Zabudowy. Rozwiązania architektoniczne muszą być zaakceptowane przez Zamawiającego na wstępnym etapie projektowania, funkcja wiaty – magazyn odpadów przygotowanych do odzysku. Projektowana wiatka magazynowa ustawiona równolegle do wewnętrznej drogi z płyt betonowych i będzie miała wymiary 24,0 x 10,0 m i zlokalizowana zostanie w północnej części utwardzonego placu stanowiącego punkt selektywnej zbiórki odpadów komunalnych.

Wiatka magazynowa o konstrukcji stalowej z obudową ścian z blachy trapezowej lub falistej o układzie konstrukcyjnym podłużnym, jednokondygnacyjna o wysokości do 7 m, wysokość użytkowa wiaty min. 4,5m.

Elewacja wszystkich ścian zewnętrznych oraz pokrycie dachu z blachy trapezowej lub falistej. Kolorystyka elementów wykończenia zewnętrznego zostanie określona w oparciu o paletę kolorów RAL na etapie projektowania i zostanie zaakceptowana przez Zamawiającego.

### **1.2.3. Wymagania w zakresie budynku socjalno - biurowego**

Kontener stalowy z pomieszczeniem biurowym o powierzchni około 10 m<sup>2</sup>, sanitariatem o powierzchni około 2 m<sup>2</sup> oraz z kuchnią, ale nie do przygotowywania tylko do podgrzewania posiłków i napojów (wydzielona część w pomieszczeniu biurowym). Kontener musi być wyposażony w wewnętrzną instalację elektryczną, centralnego ogrzewania i wodno kanalizacyjną. Instalacja c.o. zasilana z elektrycznego kotła wiszącego jednofunkcyjnego zainstalowanego w pomieszczeniu sanitarnym. Kocioł będzie wytwarzał ciepłą wodę o parametrach 70/50°C, na potrzeby c.o.. Podgrzewacz elektryczny c.w.u. dostarczać będzie ciepłą wodę do dwóch przyborów. Do gromadzenia ścieków bytowych z budynku należy wykonać szczelny zbiornik ścieków bytowych min. 2 komorowy. Kontener w systemie lekkiej obudowy ścian i dachu z płyt warstwowych ocieplonych rdzeniem styropianowym.

### **1.2.4. Wymagania w zakresie kontenerów**

Do obsługi PSZOK przewiduje się zakup 9 kontenerów rolkowych do systemów hakowych wg DIN 30722 o następujących parametrach:

- pojemność 28 m<sup>3</sup>
- odbiór hakowy 1570 mm, pręt haka  $\Phi$  50 mm
- dwie rolki zewnętrzne
- grubość podłogi 4 mm
- grubość ścian 3 mm
- spoiny ciągłe do ramy nośnej
- stalowe pokrywy (w wersji XSH),
- dwukrotnie gruntowany i lakierowany na kolor zielony wg RAL 6010.

### **1.2.5. Wymagania w zakresie rębaka do gałęzi**

Należy również dostarczyć urządzenie do rozdrabniania gałęzi o następujących parametrach:

- uchwyty dla wózka widłowego w celu przemieszczania urządzenia
  - silnik diesel, chłodzony cieczą
  - średnica gałęzi do 9", otwór podajnika ~70x70 cm (do rozgałęzionych gałęzi)
  - hydrauliczny system podawania gałęzi
  - podnośnik bębna podajnika hydraulicznego
  - osłona wirnika zawieszona na zawiasach ułatwiających obsługę noży tnących i czyszczenie
  - rura wylotowa obrotowa 360° Ø min 20 cm zakończona ruchomym deflektorem
  - ostrza zrębkujące wykonane z wysokogatunkowej stali – 2 komplety dodatkowe
  - czterokrawędziowe obracalne kowadło
  - potrójny pas napędowy
  - wskaźnik pracy silnika i innych elementów rębarki
- Termin dostawy – do 3 miesięcy od podpisania umowy

### **1.2.6. Wymagania szczegółowe w zakresie elektronicznej wagi samochodowej najazdowej.**

Należy dostarczyć i zamontować elektroniczną wagę samochodową najazdową o następujących parametrach technicznych:

- nośność max: 60 000 kg
  - nośność min: 400 kg
  - działka odczytowa: d= 20 kg
  - działka legalizacyjna: e= 20 kg
  - tarowana automatycznie w całym zakresie
  - pomost stalowy o wymiarach 14x3x0,26 m
  - elektronika, wyświetlacz wyposażony w RS 232 do podłączenia drukarki, komputera lub wyświetlacza zewnętrznego wielkogabarytowego
  - waga musi posiadać legalizację WE zgodnie z OIML (służącą do rozliczeń handlowych) i spełniającą wymogi Unii Europejskiej
  - gwarancja na okres 24 miesięcy
  - instrukcja w języku polskim
  - serwis gwarancyjny i pogwarancyjny
- ponadto waga musi być wyposażona dodatkowo w:
- wyświetlacz zewnętrzny wielkogabarytowy
  - najazd stalowy na wagę

### **1.3. Warunki wykonania i odbioru robót budowlanych**

#### **1.3.1. Wstęp**

Niniejsza Specyfikacja Techniczna ST precyzuje ogólne warunki wykonania i odbioru robót budowlanych i montażowych dla inwestycji „Budowa Punktu Selektywnej Zbiórki Odpadów Komunalnych”

Inwestycja realizowana będzie w Rojewie na terenie zamkniętego składowiska odpadów komunalnych, Nr ewidencyjny działki 25/2

#### **1.3.2. Ogólne wymagania dotyczące robót**

Wykonawca robót jest odpowiedzialny za jakość ich wykonania oraz za ich zgodność z Dokumentacją Projektową, ST i poleceniami Inspektora Nadzoru oraz sztuką budowlaną. Zgodność Robót z Dokumentacją Projektową i ST

Dokumentacja Projektowa i Szczegółowe Specyfikacje Techniczne stanowią integralną część Umowy. W przypadku rozbieżności w ustaleniach poszczególnych dokumentów obowiązuje kolejność ich ważności wymieniona w umowie z Zamawiającym. Wykonawca nie może wykorzystywać błędów lub opuszczeń w Dokumentacjach umownych, a o ich wykryciu winien natychmiast zawiadomić Inspektora Nadzoru kontraktu, który dokona odpowiednich zmian i poprawek.

Ogólne zasady wykonania robót:

Wykonawca robót jest odpowiedzialny za:

- jakość ich wykonania zgodnie z obowiązującymi Polskimi Normami, przepisami Techniczno-Budowlanymi,;
- zgodność z dokumentacją techniczną, ST i poleceniami Inspektora Nadzoru;
- jakość zastosowanych materiałów;
- zabezpieczenie terenu budowy przed dostępem osób trzecich;
- ochronę środowiska w czasie wykonania robót;
- ochronę przeciwpożarową;
- ochronę własności publicznej i prawnej;
- bezpieczeństwo i higienę pracy;
- ochronę i utrzymanie robót;
- stosowanie się do prawa i innych przepisów.

Wykonawca ponosi odpowiedzialność za dokładne wytyczenie w planie i wyznaczenie wysokości wszystkich elementów robót z wymiarami i rzędnymi określonymi w dokumentacji projektowej lub przekazanymi na piśmie przez Inwestora. Następstwa jakiegokolwiek błędu spowodowanego przez Wykonawcę w wytyczeniu i wyznaczeniu robót zostaną, poprawione przez Wykonawcę na własny koszt. Sprawdzenie wytyczenia robót lub wyznaczenia wysokości przez Inwestora nie zwalnia Wykonawcy od odpowiedzialności za ich dokładność. Decyzje Inwestora dotyczące akceptacji lub odrzucenia materiałów i elementów robót będą oparte na wymaganiach sformułowanych w umowie, dokumentacji projektowej i ST, a także w normach i wytycznych.

### **1.3.3. Zasady kontroli jakości robót**

Do obowiązków Wykonawcy reprezentowanego przez kierownika budowy należy opracowanie i przedstawienie do aprobaty Inspektora Nadzoru programu zapewnienia jakości, w którym przedstawi on zamierzony sposób wykonywania robót zgodnie z Dokumentacją Projektową, ST oraz poleceniami i ustaleniami przekazanymi przez Inspektora Nadzoru.

Program zapewnienia jakości będzie zawierać

- Część ogólną opisującą:
  - Organizację wykonania robót, w tym terminy i sposób prowadzenia robót
  - Organizację ruchu na budowie wraz z oznakowaniem robót
  - Plan bezpieczeństwa i ochrony zdrowia

Celem kontroli robót będzie takie sterowanie ich przygotowaniem i wykonaniem, aby osiągnąć założoną jakość robót. Wykonawca jest odpowiedzialny za pełną kontrolę robót i jakości materiałów.

Inspektor może dopuścić do użycia tylko te materiały, które posiadają:



- certyfikat na znak bezpieczeństwa wykazujący, że zapewniono zgodność z kryteriami technicznymi określonymi na podstawie Polskich Norm, aprobat technicznych oraz właściwych przepisów lub certyfikat zgodności;
- deklarację zgodności lub certyfikat zgodności z Polską Normą lub aprobatą techniczną, w przypadku wyrobów, dla których nie ustanowiono Polskiej Normy, jeżeli nie są objęte certyfikacją i które spełniają wymogi ST.

W przypadku materiałów, dla których ww. dokumenty są wymagane przez ST, każda partia dostarczona do robót będzie posiadać te dokumenty, określające w sposób jednoznaczny jej cechy. Produkty przemysłowe muszą posiadać ww. dokumenty wydane przez producenta, a w razie potrzeby poparte wynikami badań wykonanych przez niego. Kopie wyników tych badań będą dostarczone przez Wykonawcę Inspektorowi nadzoru. Jakikolwiek materiały, które nie spełniają tych wymagań będą odrzucone.

#### **1.3.4. Zabezpieczenie terenu budowy**

Wykonawca jest odpowiedzialny za ochronę i utrzymanie bezpieczeństwa Terenu Robót oraz wszystkich materiałów i elementów wyposażenia istniejących i użytych do realizacji robót od chwili przekazania Terenu Robót do ostatecznego odbioru robót i zdania Terenu Robót Zamawiającemu. Wykonawca w szczególności utrzyma warunki bezpiecznej pracy i pobytu osób wykonujących czynności związane z prowadzeniem prac i nienaruszalność ich mienia służącego do pracy, a także na własny koszt zabezpieczy Teren Robót przed dostępem osób nieupoważnionych.

Teren budowy Wykonawca będzie utrzymywał w czystości. Tablice informacyjne i ostrzegawcze będą utrzymywane przez Wykonawcę w dobrym stanie przez cały okres realizacji Robót. Koszt zabezpieczenia i utrzymania Terenu Robót nie podlega odrębnej zapłacie i przyjmuje się, że jest włączony w cenę umowną.

#### **1.3.5. Dokumenty budowy**

Dokumenty budowy będą przechowywane na terenie budowy w miejscu odpowiednio zabezpieczonym. Zaginięcie któregośkolwiek z dokumentów spowoduje jego natychmiastowe odtworzenie w formie przewidzianej prawem. Wszystkie dokumenty budowy będą zawsze dostępne dla Inwestora i przedstawione do wglądu na życzenie Zamawiającego.

Do dokumentów tych zaliczać się będą:

- Pozwolenie na budowę uzyskane przez Wykonawcę w oparciu o udzielone pełnomocnictwo przez Inwestora,
- Projekt budowlany stanowiący załącznik do pozwolenia na budowę dostarczony przez Wykonawcę oraz jego modyfikacje (jeżeli miały miejsce w trakcie realizacji robót), projekt wykonawczy,
- Plan Bezpieczeństwa i Ochrony Zdrowia
- Dziennik budowy, prowadzony i przechowywany zgodnie z wymogami prawa Budowlanego
- Rysunki Wykonawcy zatwierdzone przez Inspektora Nadzoru
- Pomiary geodezyjne z opracowaną dokumentacją w tym zakresie
- Wszelka korespondencja dotycząca spraw technicznych, organizacyjnych i finansowych budowy
- Protokoły prób i badań
- Dokumenty potwierdzające jakość i pochodzenie materiałów i urządzeń
- Mapy powykonawcze, zarejestrowane w Powiatowym Ośrodku Dokumentacji Geodezyjnej i Kartograficznej, potwierdzone za zgodność z projektem budowlanym
- Dokumenty wymagane do uzyskania pozwolenia na użytkowanie zakończonej inwestycji (wg zapisu pozwolenia na budowę) – protokoły, decyzje, opinie, badania, sprawozdania, sprawdzenia itp.
- Dokumenty rozliczenia finansowego robót brutto

– Operat odbioru końcowego

Pozostałe dokumenty budowy:

Do dokumentów budowy zalicza się, oprócz wymienionych w powyższych punktach następujące dokumenty:

- protokoły przekazania terenu budowy
- protokoły odbioru robót
- protokoły z narad i ustaleń
- korespondencję na budowie

Dokumentacja powykonawcza obejmuje opracowanie dokumentacji budowlanej z naniesionymi wszelkimi zmianami w zakresie konstrukcji budowli a także geodezyjną inwentaryzację powykonawczą.

Wykonawca zapewni dostęp Inspektorowi Nadzoru i Zamawiającemu do wszelkich dokumentów budowy oraz przekaze je Zamawiającemu po zakończeniu realizacji zadania.

### **1.3.6. Odbiory robót**

W zależności od ustaleń odpowiednich ST, Roboty podlegają następującym odbiorom:

- Odbiorowi robót zanikających i ulegających zakryciu
- Odbiorowi ostatecznemu
- Odbiorowi pogwarancyjnemu

Odbiór robót zanikających i ulegających zakryciu:

Odbiór Robót zanikających i ulegających zakryciu polega na finalnej ocenie ilości i jakości wykonywanych robót, które w dalszym procesie realizacji ulegną zakryciu. Odbiór Robót zanikających i ulegających zakryciu będzie dokonany w czasie umożliwiającym wykonanie ewentualnych korekt i poprawek bez hamowania ogólnego postępu robót. Odbioru Robót dokonuje Inspektor Nadzoru.

Gotowość danej części Robót do odbioru zgłasza Wykonawca w osobie kierownika budowy wpisem do Dziennika Budowy z jednoczesnym powiadomieniem Inspektora Nadzoru. Odbiór będzie przeprowadzony w terminach ustalonych w Umowie. Jakość i ilość robót ulegających zakryciu ocenia Inspektor Nadzoru na podstawie dokumentów zawierających komplet wyników badań laboratoryjnych i w oparciu o przeprowadzone pomiary, w konfrontacji z Dokumentacją Projektową, ST i uprzednimi ustaleniami.

Odbiór końcowy robót:

Odbiór końcowy polega na finalnej ocenie rzeczywistego wykonania Robót w odniesieniu do ich ilości, jakości i wartości. Całkowite zakończenie Robót oraz gotowość do odbioru ostatecznego będzie stwierdzona przez Wykonawcę wpisem do Dziennika Budowy z bezzwłocznym powiadomieniem na piśmie o tym fakcie Inspektora Nadzoru. Odbiór końcowy robót nastąpi w terminie ustalonym w dokumentach Umowy. Odbioru ostatecznego Robót dokona komisja wyznaczona przez Zamawiającego w obecności Inspektora Nadzoru i Wykonawcy. Komisja odbierająca Roboty dokona ich oceny jakościowej na podstawie przedłożonych dokumentów, wyników badań i pomiarów, ocenie wizualnej oraz zgodności wykonania Robót z Dokumentacją Projektową, Przetargową i ST.

Podstawowym dokumentem do dokonania odbioru końcowego Robót jest Protokół Odbioru Końcowego Robót sporządzony wg wzoru ustalonego przez Zamawiającego.

Do odbioru końcowego Wykonawca jest zobowiązany przygotować dokumenty niezbędne do dokonania odbioru a w szczególności:

- Dokumentację Projektową z naniesionymi zmianami oraz dodatkową, jeśli została sporządzona w trakcie realizacji Zamówienia;
- Oświadczenie Kierownika Budowy o zakończeniu Robót i wykonaniu ich zgodnie z Dokumentacją Projektową i sztuką budowlaną;

- Oświadczenie Kierownika Budowy o doprowadzeniu do należytego stanu i porządku terenu budowy;
- Dzienniki Budowy i Księgi Obmiaru (oryginały);
- Wyniki pomiarów kontrolnych oraz badań i oznaczeń laboratoryjnych, zgodne ze ST;
- Geodezyjną inwentaryzację powykonawczą Robót i sieci uzbrojenia terenu,
- Zestawienia ilości wykonanych robót wg elementów Zamówienia;
- Świadectwa charakterystyki energetycznej dot. poszczególnych budynków;
- Protokoły z badań instalacji elektroenergetycznych;
- Protokoły odbioru ciągów dymowych i wentylacyjnych;

W przypadku, gdy Roboty pod względem przygotowania dokumentacyjnego nie będą gotowe do odbioru ostatecznego, komisja w porozumieniu z Wykonawcą wyznaczy ponowny termin odbioru ostatecznego Robót.

Wszystkie zarządzone przez komisję roboty poprawkowe lub uzupełniające będą zestawione wg wzoru ustalonego przez Zamawiającego. Termin wykonania robót poprawkowych i robót uzupełniających wyznaczy komisja.

Po zakończeniu wszystkich robót przewidzianych Umową, Wykonawca jest zobowiązany zawiadomić Inspektora Nadzoru oraz wymagane przepisami organy/instytucje o zakończeniu budowy, terminie formalnego odbioru oraz zamiarze przystąpienia do użytkowania.

Odbiór pogwarancyjny:

Odbiór pogwarancyjny polega na ocenie wykonanych robót związanych z usunięciem wad stwierdzonych przy odbiorze ostatecznym i zaistniałych w okresie gwarancyjnym.

Odbiór pogwarancyjny będzie dokonany na podstawie oceny wizualnej obiektu z uwzględnieniem zasad opisanych w punkcie „Odbiór Końcowy Robót”.

### **1.3.7. Ochrona i utrzymanie robót**

Wykonawca będzie odpowiedzialny za ochronę robót i za wszystkie materiały i urządzenia używane do robót od daty rozpoczęcia do daty wydania potwierdzenia zakończenia przez Inwestora. Wykonawca będzie utrzymywał roboty do czasu końcowego odbioru. Jeśli wykonawca w jakimkolwiek czasie zaniedba utrzymanie, to na polecenie Inwestora powinien rozpocząć roboty utrzymaniowe nie później niż 24 godziny po otrzymaniu tego polecenia.

### **1.3.8. Sprzęt**

Wykonawca jest zobowiązany do używania jedynie takiego sprzętu, który nie spowoduje niekorzystnego wpływu na jakość wykonywanych robót. Park maszynowy i sprzęt zastosowany do wykonania powinien posiadać wydajność gwarantującą terminową realizację i odpowiednią jakość wykonywanych robót. Sprzęt będący własnością Wykonawcy bądź wynajęty do wykonania robót ma być utrzymywany w dobrym stanie i gotowości do pracy oraz mieć zapewnioną obsługę serwisową. Będzie on zgodny z normami ochrony środowiska i przepisami dotyczącymi jego użytkowania. Wykonawca ponosi pełną odpowiedzialność za właściwy dobór, wydajność i ilość należącego do niego i jego podwykonawców parku maszynowego i sprzętu. Inspektor Nadzoru ma prawo wstrzymania używania maszyn i sprzętu, które w jego opinii mogą stanowić niebezpieczeństwo lub niedogodność dla obsługi, osób trzecich, przejeżdżających pojazdów albo znajdujących się w sąsiedztwie dróg i konstrukcji.

Jeżeli dokumentacja projektowa lub ST przewidują możliwość wariantowego użycia sprzętu przy wykonywanych robotach, Wykonawca powiadomi Inwestora o swoim zamiarze wyboru i uzyska jego akceptację przed użyciem sprzętu. Wybrany sprzęt, po akceptacji Inspektora Nadzoru, nie może być później zmieniony bez jego zgody.

Jakikolwiek sprzęt, maszyny, urządzenia i narzędzia nie gwarantujące zachowania warunków umowy, zostaną przez Inwestora zdyskwalifikowane i niedopuszczone do robót.

### **1.3.9. Ochrona środowiska w czasie wykonywania robót**

Wykonawca ma obowiązek znać i stosować w czasie prowadzenia Robót wszelkie przepisy dotyczące ochrony środowiska naturalnego.

W okresie trwania budowy i wykańczania Robót Wykonawca będzie:

- utrzymywać Teren Budowy i wykopy bez wody stojącej,
- podejmować wszelkie uzasadnione kroki mające na celu stosowanie się do przepisów i norm dotyczących ochrony środowiska na terenie i wokół Terenu Budowy oraz będzie unikać uszkodzeń lub uciążliwości dla osób lub własności społecznej i innych, a wynikających ze skażenia, hałasu, lub innych przyczyn powstałych w następstwie jego sposobu działania.

Stosując się do tych wymagań będzie miał szczególny wzgląd na :

- Lokalizację baz, warsztatów, magazynów, baz, składowisk, wykopów i dróg dojazdowych.
  - Środki ostrożności i zabezpieczenia przed:
    - zanieczyszczeniem zbiorników i cieków wodnych pyłami, zawiesinami, substancjami toksycznymi, substancjami organicznymi i niebezpiecznymi dla środowiska wodnego
    - ochronę przed hałasem
    - zanieczyszczeniem powietrza pyłami i gazami,
    - możliwością powstania pożarów
    - zagrożeniami wybuchowymi i innymi zagrożeniami nadzwyczajnymi, które mogą zdarzyć się w trakcie prowadzenia robót.
  - Konieczność stosowania sprzętu budowlanego, który będzie spełniać wymagania Unii Europejskiej i polskich przepisów obowiązujących w chwili podjęcia budowy przede wszystkim na uciążliwość związaną z hałasem i emisję zanieczyszczeń do powietrza
  - Utylizację nadmiaru ziemi i gruzu zgodnie z przepisami prawa w tym Ustawą o odpadach.
- Wszystkie koszty wynikające z zapisów niniejszego punktu nie podlegają odrębnej zapłacie i przyjmuje się, że są włączone w cenę kontraktową.

Wykonawca będzie podejmował wszystkie niezbędne działania, aby stosować się do przepisów i normatywów z zakresu ochrony środowiska na placu budowy i poza jej terenem. Będzie unikał szkodliwych działań, szczególnie w zakresie zanieczyszczeń powietrza, wód gruntowych, nadmiernego hałasu i innych szkodliwych dla środowiska i otoczenia czynników powodowanych działalnością przy wykonywaniu robót.

Wykonawca robót montażowych musi znać aktualne uregulowania prawne w zakresie ochrony środowiska (Prawo ochrony środowiska) w szczególności w zakresie:

- ochrony powietrza,
- ochrony wód powierzchniowych i wód gruntowych
- gospodarki odpadami
- ochrony przed hałasem

Wykonawca jest zobowiązany podejmować wszelkie uzasadnione kroki dla ochrony i utrzymania stanu środowiska na terenie i wokół budowy (zanieczyszczenie wód, powietrza i gleby, zagrożenie pożarowe).

### **1.3.10. Ochrona własności publicznej i prywatnej**

Wykonawca odpowiada za ochronę instalacji i urządzeń infrastruktury naziemnej i podziemnej, takiej jak rurociągi, kable, linie itp. Wykonawca w sposób prawidłowy będzie wykonywał powierzony zakres robót, nie powodujący uszkodzeń zabudowy istniejącej i nie podwyższający dopuszczalnych wielkości normy obciążeń drganiami, hałasem, wibracją itp. Wykonawca zapewni właściwe oznaczenie i zabezpieczenie przed uszkodzeniami tych instalacji i urządzeń w czasie trwania budowy. O fakcie przypadkowego uszkodzenia tych instalacji Wykonawca bezzwłocznie powiadomi Inspektora nadzoru i zainteresowane władze oraz będzie z nimi współpracował dostarczając wszelkiej pomocy potrzebnej przy dokonywaniu napraw. Wykonawca ma obowiązek powiadomić Inspektora Nadzoru w przypadku kolizji z niezinwentaryzowanym uzbrojeniem terenu lub obiektami architektonicznymi.

Wykonawca będzie odpowiadać za wszelkie spowodowane przez jego działania uszkodzenia instalacji na powierzchni ziemi i urządzeń podziemnych wykazanych w dokumentach dostarczonych mu przez Zamawiającego.

### **1.3.11. Bezpieczeństwo i higiena pracy**

Wykonawca robót zobowiązany jest przestrzegać przepisów dotyczących bezpieczeństwa i higieny pracy oraz stosować się do zaleceń Planu Bezpieczeństwa i Ochrony Zdrowia. W szczególności Wykonawca ma obowiązek zadbać, aby personel nie wykonywał pracy w warunkach niebezpiecznych, szkodliwych dla zdrowia, w niesprzyjających warunkach atmosferycznych oraz nie spełniających odpowiednich wymagań sanitarnych.

Wykonawca odpowiada także za pracowników, którzy powinni być przeszkoleni pod względem BHP (szkolenie wstępne stanowiskowe), posiadać aktualne badania lekarskie, zaświadczenie o szkoleniu podstawowym BHP, bezwzględnie stosować środki ochrony indywidualnej (rękawice, kaski, okulary ochronne, buty z podeszwą antyprzebiciową, szelki asekuracyjne do pracy na wysokościach) a w razie konieczności także zbiorowej.

Operatorzy maszyn i sprzętu pracującego przy realizacji zamówienia winni legitymować się odpowiednimi świadectwami kwalifikacyjnymi, uprawniającymi do pracy i obsługi.

Pracownicy obsługujący maszyny i urządzenia, które nie wymagają specjalnych uprawnień winni przejść stanowiskowe szkolenie BHP.

Wszystkie instrukcje stosowania i zalecenia producentów maszyn, urządzeń, sprzętu i materiałów stosowanych na budowie w okresie trwania Umowy, dotyczące BHP przy ich stosowaniu oraz użytkowaniu winny być bezwzględnie przestrzegane.

Wykonawca jest zobowiązany do zapewnienia bezpieczeństwa pracy wszystkim pracownikom podczas pracy maszyn i urządzeń, podczas używania narzędzi ręcznych zasilanych elektrycznie albo stosowania na budowie materiałów powodujących zagrożenie dla personelu.

### **1.3.12. Stosowanie się do prawa i innych przepisów**

Wykonawca zobowiązany jest znać wszystkie przepisy wydane przez władze centralne i miejscowe oraz inne przepisy i wytyczne, które są w jakikolwiek sposób związane z Robotami i będzie w pełni odpowiedzialny za przestrzeganie tych praw, przepisów i wytycznych podczas prowadzenia Robót.

Wykonawca przy wykonywaniu prac systemowych zobowiązany jest do stosowania się do zaleceń producenta oraz prowadzenia robót z zgodnie z wymaganiami prawnymi odnośnie opatentowanych urządzeń lub metod.

### **1.3.13. Wymagane gwarancje**

Wykonawca udzieli Zamawiającemu, gwarancji jakości na wykonane w ramach realizacji przedmiotu Umowy wszelkie wchodzące w jego skład:

- projekty,
- obiekty,
- maszyny i urządzenia,
- roboty ziemne,
- wszelkie inne wykonane roboty.

Realizacja uprawnień z tytułu gwarancji jakości odbywać się będzie, na poniżej podanych warunkach, które traktować należy jako wymogi minimalne:

- W przypadku wystąpienia (ujawnienia) wady w Okresie Zgłaszania Wad i w Okresie Gwarancji Zamawiający zobowiązany jest zawiadomić pisemnie Wykonawcę w terminie 3 dni od daty jej wystąpienia (wykrycia).
- Istnienie wad stwierdza się protokolarnie. W protokole stwierdzenia wad, Zamawiający wyznacza termin na usunięcie wad. Wykonawca usunie wady bezpłatnie w terminie wyznaczonym przez Zamawiającego.
- Usunięcie wad powinno być stwierdzone protokolarnie.

- Wykonawca przystąpi niezwłocznie do usuwania nieprzewidzianych wad zgłoszonych, w Okresie Zgłaszania Wad i w Okresie Gwarancji, w racjonalnym terminie nie dłuższym niż 2 dni od chwili otrzymania zawiadomienia o ich wystąpieniu.
- Wykonawca przeprowadzać będzie okresowe kontrole, konserwację i naprawy dostarczonego sprzętu, gwarantuje dostawę części zamiennych koniecznych do przeprowadzenia napraw.
- Wykonawca udzieli gwarancji na budynki, budowle, sieci w wymiarze minimum 3 lat. Wykonawca ponosi wobec zamawiającego odpowiedzialność z tytułu rękojmi za wady fizyczne w terminie i na zasadach określonych w Kodeksie Cywilnym.
- Gwarancja obejmuje uszkodzenia wskutek wadliwego projektowania, wykonawstwa – niezgodnego z projektem, zasadami sztuki budowlanej bądź nieprzestrzegania warunków Umowy z Zamawiającym albo ukrytej wady materiałowej.
- Gwarancja dla dostarczonych urządzeń oraz wykonanych robót nie obejmuje roszczeń z tytułu uszkodzeń i wad wynikłych na skutek: niewłaściwego lub niezgodnego z instrukcją obsługi działania użytkownika, niewłaściwego przechowywania lub konserwacji, obsługi urządzeń niewłaściwej lub niezgodnej z instrukcją, samowolnych napraw, przeróbek lub zmian konstrukcyjnych dokonanych przez użytkownika lub inne nieupoważnione osoby, uszkodzenia przez tzw. siły wyższe (w szczególności wyładowania atmosferyczne, powódź, pożar, zbyt wysokie napięcie elektryczne, wpływy chemiczne), uszkodzenie związanych z nieprawidłową eksploatacją urządzeń, przekroczenie podanych wartości konstrukcyjnych i eksploatacyjnych, stosowania niewłaściwych materiałów eksploatacyjnych.

Brak szczegółowych zapisów poszczególnych elementów nie zwalnia Wykonawcy od należytego wykonania robót i użycia dobrych jakościowo materiałów. Wszelkie wątpliwości należy wyjaśnić przez rozstrzygnięciem przetargu. Jeżeli ustalenie ceny zależy od uszczegółowienia niektórych kwestii – należy zwrócić się do zamawiającego z propozycją przedstawioną na szkicu celem rozstrzygnięcia.

Opracował:  
Leszek Wołąkiewicz